

校長室から



朝の集い

5月31日（月）に全校集会「朝の集い」を行いました。朝の集いは全校が集まる機会がない月の月曜日の朝に2階ホールに集まっておこないます。姿勢体操という体をほぐして姿勢を良くする体操を保健・給食委員会の児童のお手本を見ながら行います。附属小の児童は月曜日でもしっかりと体を動かして、週明けの疲れを感じさせません。その後、校長の話や先生方や児童会執行部等の話を聞きます。賞状の伝達等も行います。

今回、学校長の話では、①協力して掃除をしっかりすることで害虫やへび、滑って転倒するなどの危険を回避できること ②登下校の様子が1列で間隔をとってとても良いこと ③教育課程特例校なので車で来る人が多いが、下校等で車で帰る人が多いと1人で帰るような人も出てくることも考えなくてはいけないこと ④コロナは発症前2日で既に感染力を持っているのでマスクをみんながつけておくことが大切であること等を話しました。

発症前に感染力あり

続いて二年ぶりに再開されるプールの使い方について注意がありました。養護教諭の先生からは「大きな声は出せないで、命に関わるのでしっかり話を聞くように」。体育主任からは、三密回避のためにプールの更衣室ではなくて、教室で着替えを行うこと、プールに洗濯ばさみを持って行って、口をつける部分が汚染しないようにマスクを折って、洗濯ばさみで金網に止めておくこと等が話されました。特に、学校からプールカードや水泳帽子等の忘れ物の電話を家庭にすることはないと念を押して話しました。

ついで、保健室から口腔衛生が良い児童の表彰が行われました。全員分の表彰状を受け取った6年生児童は、6年間口腔内の異状がなかったということで代表に選ばれました。受賞者全員に大きな拍手が送られました。

開地保育園へも本紙配信

本校は小学校として2つの側面を持っています。一つは開地地区を学区に持つ市立小学校、もう一つは英語学習を主とした教育課程特例校です。教育課程特例校では市内全域を学区として、教育委員会の許可を受けると本校に通学することができます。

コロナ禍にもかかわらず、本校では授業はもとより、全校集会やプール、授業参観が大きな困難もなく実施できます。小規模であり、多人数の問題が発生しにくいからです。自然の豊かさ、文大との連携教育、教育課程特例校での学区外からの多様な児童、等を保育園児家庭にも改めてお知らせしたいと考え、自治会回覧に加えて新たに開地保育園のメールシステムを拝借して本紙を発信していきます。

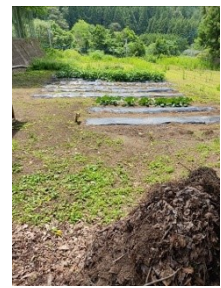
開地保育園様が地域や保小中の連携に積極的で、ご協力いただけますことに感謝申し上げます。

学校の環境

学校の北側の災害防止工事が一段落して、学校の環境が改善し、安全強靱な学校が見えてきました。工事に伴い、学校が更に明るくなりました。



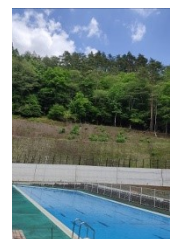
学校北、学童側



リサイクルと畑



ふれあいの森と椎茸日よけ



再開するプール

春の校外学習

昨年度実施できなかった春の校外学習が全学年実施できました。子どもたちはとても楽しそうでした。「コロナの影響か、子どもたちは疲れやすかった」と複数の先生方の弁です。



1・2学年 山梨県立富士湧水の里水族館(忍野村)
大きな魚でうれしい、びっくり



1・2学年 森の学習館(忍野村)
ツキノワグマの食料は植物9割！！



1・2学年 水族館入り口にて(忍野村)
1年生も思い出ができたかな？



3学年 二か堰の記念碑前(小形山)
郷土資料館館長さんが案内



3学年 リア見学センター(小形山)
新型リニアは速くて、轟音。



3学年 尾県郷土資料館(小形山)
昔の教室でお年寄りのみなさんと。



4・5学年 林間学校(ゆずりはら自然の里)
真っ白になったまがたま磨き



4・5学年 林間学校(ゆずりはら自然の里)
できあがった色つきのまがたま



4・5学年 林間学校(ゆずりはら自然の里)
厳かなキャンドルサービスの夜



6学年 三つ峠登山道(富士河口湖町)
上りはじめは、余裕だったが…



6学年 三つ峠山頂下広場(富士河口湖町)
富士が絶景だ。天気もサイコー！



6学年 母の白滝(富士河口湖町)
白滝の水はおいしー???

修学旅行は秋に延期になったけど、附属っ子はコロナに負けずに行事もがんばっています。